

Les Papillons de la Fondation Pierre VEROTS

Depuis 2001 des prospections systématiques de Lépidoptères ont été effectuées entre le début-avril et la mi-octobre.

LES RHOPALOCERES (papillons de jour)

43 espèces ont été recensées, la plupart de ces espèces sont banales pour la Dombes, tout particulièrement les Pieridae et les Nymphalidae.



Les espèces des milieux ouverts

Les Lycenidae et les Satyrinae, espèces habituellement hôtes des lieux secs, ne sont présents qu'en faible nombre dans les prairies : on observe les deux générations (printanière et estivale) de l'espèce protégée, le Cuivré des marais (*Lycaena dispar*). De même le Demi-deuil (*Melanargia galathea*) est uniquement présent dans les prairies. L'Aurore (*Anthocharis cardamines*), espèce inféodée aux milieux humides, est bien entendu présente.



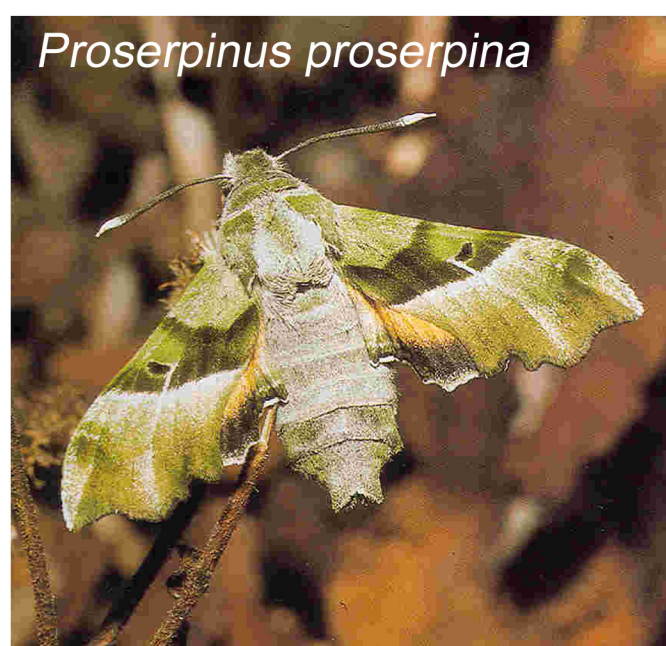
Les espèces forestières

Ce sont les Nymphalides qui prédominent. Les deux générations, *levana* (printanière) et *prorsa* (estivale) de la Carte Géographique (*Araschnia levana*) sont présentes dans les clairières. Le Petit Mars Changeant (*Apatura ilia*) est observé dans les chemins forestiers. Le Tristan (*Aphantopus hyperantus*) est tout particulièrement abondant sur les lisières : son aberration "arete" (disparition de la totalité des ocelles sur la face inférieure des ailes) est très courante sur la Fondation.



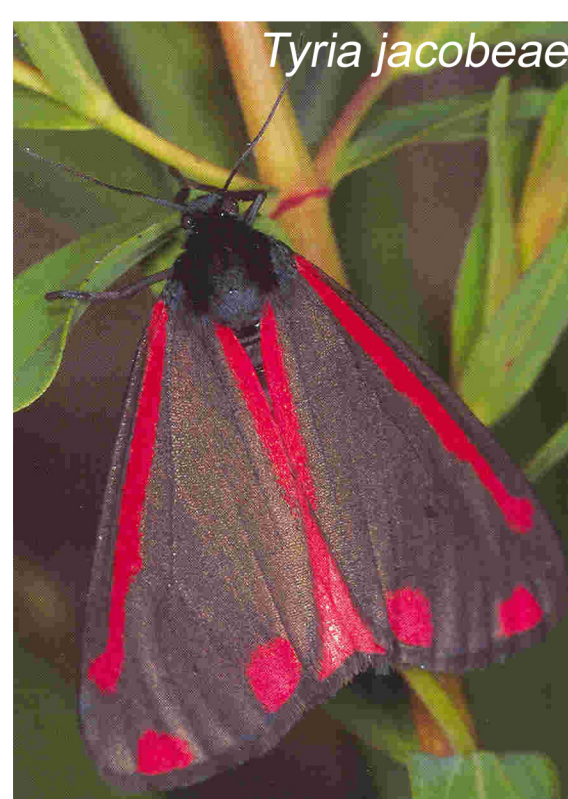
LES HETEROCERES : papillons de nuit

Quelques prospections préliminaires par attraction lumineuse UV ont permis de recenser une soixantaine d'espèces.



Plusieurs exemplaires du Sphinx de l'Epilobe (*Proserpinus proserpina*) espèce protégée hôte des milieux humides, ont été attirés en juin près de l'étang Praillebard

Un individu du Bombyx bicolor (*Leucodonta bicoloria*), espèce rarement citée dans la région, a été observé en juin près de l'étang Praillebard



Dans les clairières, de très nombreuses chenilles de l'Ecaille Goutte de sang (*Tyria jacobaeae*) sur le séneçon jacobée.